

Plaisir d'éduquer...  
envie d'apprendre...



# Simajie

*au service des enfants*



**SIMAJE**

Syndicat Intercommunal Multi-Accueils Jeunesse  
et Ecoles du Pays de Lourdes

Zone industrielle du Monge 1, rue Francis Jammes - 65100 LOURDES

Tél. : 05 62 42 14 48

[www.simaje-lourdes.fr](http://www.simaje-lourdes.fr)

## SOMMAIRE

- Plaisir d'éduquer, envie d'apprendre ..... p. 2-3
- Organisation SIMAJE ..... p. 4-5
- Les classes maternelles sur Lourdes ..... p. 6-7
- Les classes élémentaires sur Lourdes ..... p. 8-9
- Suite activités des écoles primaires..... p. 10-11
- Se dépasser, grandir, découvrir ..... p. 12-13
- Eveiller les talents, créer ..... p. 14-15
- Le plan mercredi, l'extra-scolaire ..... p. 16-17
- La petite enfance ..... p. 18-19
- La restauration scolaire ..... p. 20-21
- Travaux du SIMAJE, infos pratiques ..... p. 22-23
- De la CCPL au SIMAJE ..... p. 24



Philippe MEIRIEU a écrit : « la découverte du plaisir d'apprendre reste l'acte fondateur de toute éducation ».

Qu'y a-t-il de plus gratifiant que de voir un enfant grandir et évoluer tout au long de l'année scolaire ?

Pour y parvenir, les professeurs des écoles et tous les agents du SIMAJE travaillent ensemble à faire germer en nos enfants une petite graine qui leur apprendra à devenir des citoyens responsables. Chaque jour, ils apprennent des règles de calcul et de grammaire, ils échangent leurs idées, ils partagent des moments joyeux ou plus tristes, ils s'impliquent, ils jouent, ils vivent de grandes aventures. Ils apprennent l'autonomie en dehors de la présence de leurs parents. C'est leur petit monde personnel et secret où se tissent des amitiés fortes qui volent en éclat en un clin d'œil et se reconstruisent par un câlin. Ils développent leur curiosité en la vie, leur créativité et en cela ils sont parfois surprenants d'ingéniosité. Tout est mis en œuvre pour que l'enseignement se passe dans les meilleures conditions pour les enfants. Des travaux sont régulièrement lancés pour réparer, rénover, entretenir ou tout simplement embellir les écoles parce que le plaisir d'apprendre n'en sera que plus aisé.

Eduquer c'est transmettre. Au sein de l'école, les enseignants et les agents du SIMAJE transmettent aux enfants non seulement du savoir, une capacité de réflexion, mais également des valeurs, le respect des autres, adultes ou enfants, la tolérance, la capacité à vivre ensemble en société tout en développant sa propre personnalité et son individualité.

La Directrice du Simaje



*"Tout est mis en œuvre pour faire s'épanouir l'enfant dans une confiance réciproque garante d'une réussite. C'est là que le jeune grandit et construit sa vie."*



Je tiens à saluer l'initiative du SIMAJE pour la création de cette plaquette de présentation des écoles et du professionnalisme des différents acteurs de la communauté éducative. Des projets cohérents sur le territoire où se met en œuvre un PEDT (Projet Educatif Des Territoires) qui a pour souci le bien-être et la réussite de tous les enfants et élèves qui y sont accueillis. Au travers de quelques-uns des projets mis en exergue, nous mesurons le travail accompli par les adultes et leur très grande implication. Nous pouvons mesurer aussi les connaissances que les élèves construisent peu à peu à partir de projets motivants où ils apprennent à chercher, découvrir, explorer, expérimenter, analyser, expliquer, justifier, argumenter, exposer, comprendre, exprimer à l'oral et à l'écrit. Les projets favorisent la découverte de soi, des autres afin de mieux se connaître, se comprendre et vivre ensemble dans le respect de chacun. La diversité des langues et des cultures est prise en compte : anglais, occitan, autres langues parlées dans les familles. Les outils numériques dont est doté l'ensemble des écoles sont utilisés et permettent aux élèves de diversifier les approches et la maîtrise des connaissances.

La place des arts et des parcours culturels est importante et de nombreuses réalisations le montrent : danse, théâtre, chorales, poésie, expositions plastiques... Les sciences et l'éducation au développement durable dans le cadre d'un parcours citoyen sont abordées en complémentarité et continuité sur les temps scolaires et périscolaires (voitures solaires, jardins, recyclage de déchets, etc...).

Cette plaquette est l'occasion d'un voyage stimulant au cœur des écoles.

Catherine Lavit,  
Inspectrice de l'Éducation nationale  
Circonscription de Lourdes-Bagnères



Directrice de publication :  
Josette Bourdeu  
Impression :  
SARL Imprimerie Augé,  
14 av. St-Joseph - 65100 Lourdes  
© Photos et illustrations :  
Simaje, Fotolia, Freepik  
Pour contacter la rédaction :  
Simaje - ZI du monge  
1 rue Francis Jammes 65100 Lourdes  
Tél. : 05 62 42 14 48

## COMPOSITION DES COMMISSIONS

Elles sont composées des vice-présidents en charge d'un domaine de compétence particulier. Ils donnent l'impulsion de départ des projets et président chacun la commission syndicale qui s'occupe de leur domaine de compétence.

Les différents services administratifs, après avoir reçu les grandes lignes des élus, proposent leurs projets aux commissions dont ils dépendent.

Ces commissions, composées d'élus, évaluent ces projets et ces actions avant leur présentation au comité syndical et au bureau syndical qui les valident.

Il existe 8 commissions thématiques qui recouvrent l'ensemble des compétences dévolues au SIMAJE. La présidente et tous les vice-présidents sont associés à chaque commission.

## LISTE DES COMMISSIONS

Les commissions sont composées, outre la Présidente du SIMAJE, Présidente de droit de l'ensemble des commissions et outre les VP membres de l'ensemble des commissions, de délégués syndicaux. Il convient donc d'associer lors de la convocation aux commissions, la Présidente, les 7 vice-présidents, les membres siégeant à la commission ainsi que la Direction.

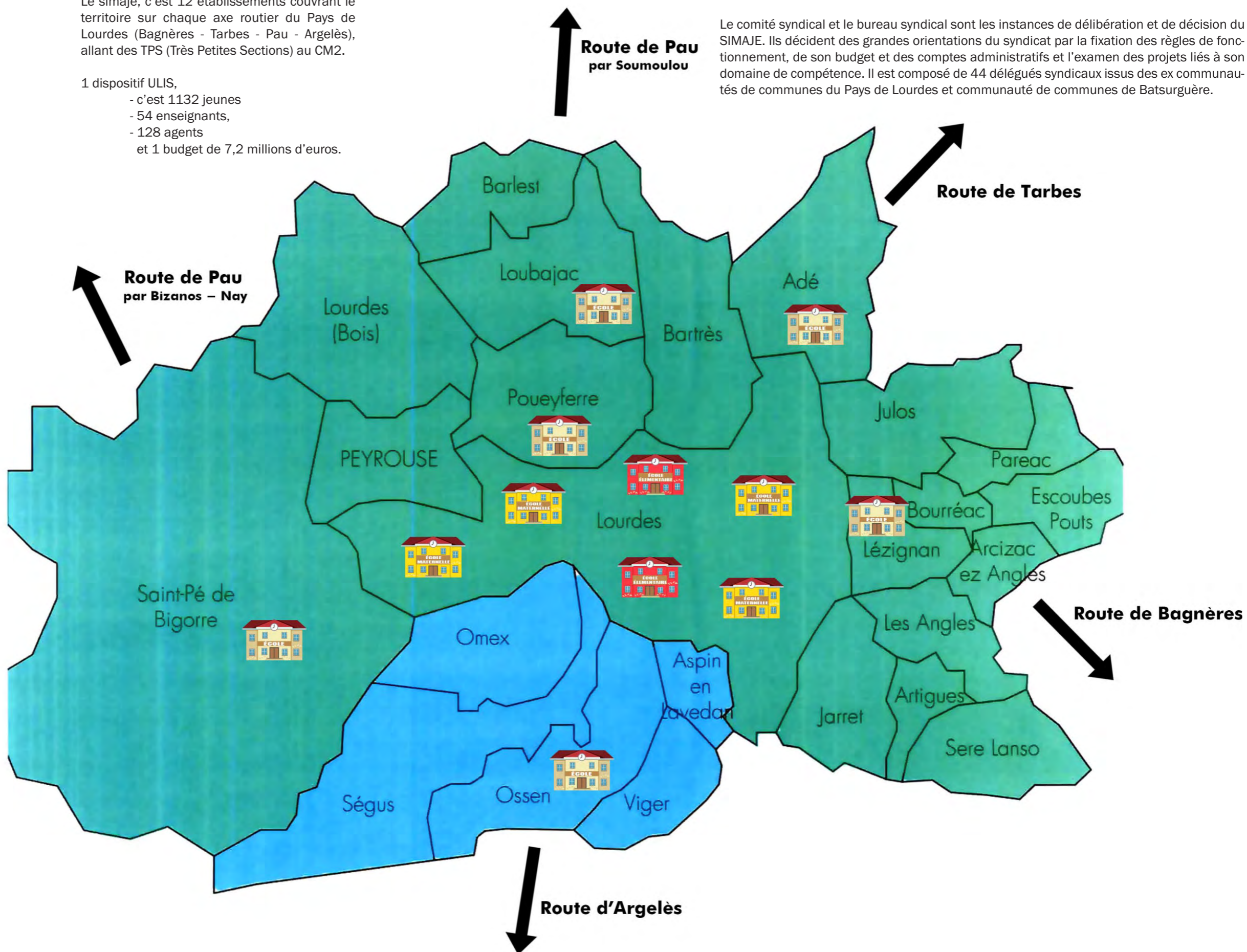
## REPRÉSENTATION DU SIMAJE AUX CONSEILS DES ÉCOLES

Le Maire de la commune d'implantation de l'école, la Présidente du SIMAJE, le vice-président en charge des affaires scolaires et les membres de la commission scolaire peuvent y participer.

## LE SIMAJE EN QUELQUES CHIFFRES

Le simaje, c'est 12 établissements couvrant le territoire sur chaque axe routier du Pays de Lourdes (Bagnères - Tarbes - Pau - Argelès), allant des TPS (Très Petites Sections) au CM2.

- 1 dispositif ULIS,
- c'est 1132 jeunes
- 54 enseignants,
- 128 agents
- et 1 budget de 7,2 millions d'euros.



## LES ORGANES DÉLIBÉRANTS, LE COMITÉ SYNDICAL ET LE BUREAU SYNDICAL

Le comité syndical et le bureau syndical sont les instances de délibération et de décision du SIMAJE. Ils décident des grandes orientations du syndicat par la fixation des règles de fonctionnement, de son budget et des comptes administratifs et l'examen des projets liés à son domaine de compétence. Il est composé de 44 délégués syndicaux issus des ex communautés de communes du Pays de Lourdes et communauté de communes de Batsurguère.

# LES CLASSES MATER NELLES SUR LOURDES



## Ophite - Darrespouey

- C'est là que tout commence
- C'est là que l'on donne l'envie, le goût et l'amour de l'école et de ses maîtres.
- C'est là que se tissent les premiers souvenirs de cette expérience d'acquisition de savoir et de vie en groupe.

A l'école maternelle, les élèves apprennent en manipulant, en jouant et en résolvant des problèmes chaque jour : ateliers de manipulation autour du nombre, des formes et des grandeurs, du geste graphique, des sons, activités physiques. Par les projets, les élèves "apprennent ensemble et vivent ensemble".

A l'exemple de Darrespouey, plusieurs projets existent comme le **Projet d'école autour du langage**  
 Ecriture de poèmes à partir d'œuvres plastiques avec l'intervention d'une artiste peintre.



Création d'un album multimédia sur tablettes : écriture et illustration de quatre histoires par les élèves :

Les élèves visitent une exposition à la Minoterie. Ils écrivent des poèmes et produisent des œuvres plastiques collectives.



Les jeunes artistes présentent leurs œuvres lors d'une exposition finale.

Mise en espace et en musique des poèmes écrits par les élèves et création d'un spectacle :



## D'autres projets tout au long de l'année



## Lapacca - Lannedarré

- Toujours une bonne information en direction des parents, et un accueil personnalisé pour l'enfant. Le livret d'accueil qui vous est remis joue ce rôle.

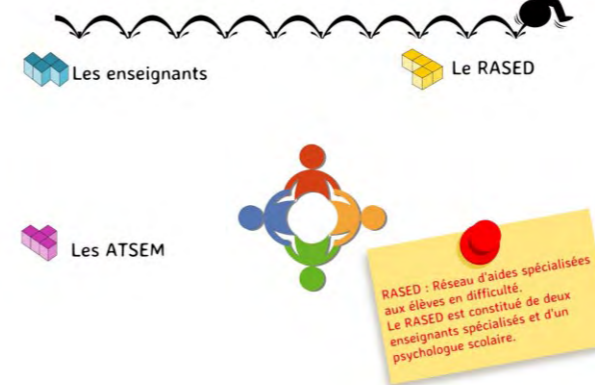


« L'école maternelle est une école bienveillante. Sa mission principale est de donner envie aux enfants d'aller à l'école pour apprendre, affirmer, et épanouir leur personnalité. »

## Les différents espaces



## L'équipe éducative



## Quelques conseils pour une rentrée réussie

- Avant la rentrée, parlez-lui de l'école, de ce qu'il va y vivre.
- Préparez ensemble son cartable, n'oubliez pas son doudou.
- Accompagnez votre enfant, c'est important.
- A l'accueil, prévenez-le de votre départ, précisez-lui quelle personne viendra le chercher à la sortie et ne revenez pas sur vos pas une fois la séparation effectuée.
- Acceptez ses chagrins, ses craintes, en ayant une attitude rassurante.
- Proposez-lui un bon petit-déjeuner.
- N'hésitez pas à dialoguer avec les enseignants si vous vous posez des questions.

## Des questions... des réponses...

- Qui peut venir chercher votre enfant à l'école?  
 ● Vous et les personnes que vous avez autorisées par écrit.
- De quoi aura-t-il besoin?  
 ● Un gobelet, un change complet, une boîte de lingettes.
- Que dois-je faire lorsque mon enfant est absent?  
 ● Prévenir l'école et justifier l'absence de mon enfant.
- Mon enfant fera-t-il la sieste?  
 ● Le temps de repos fait partie de la journée de l'enfant à l'école.

## A qui m'adresser?

- Pour toutes les questions concernant le temps de classe de votre enfant...  
 ● ...adressez-vous à l'enseignant.
- Pour toutes les questions concernant le temps périscolaire...  
 ● ...adressez-vous aux ATSEM ou aux animateurs.
- Si vous avez des informations personnelles à communiquer...  
 ● ...adressez-vous au directeur ou à l'enseignant.

# LES CLASSES ELEME NTAIRES SUR LOURDES

● L'élève a grandi, c'est le temps de projets plus ambitieux, d'un meilleur apprentissage du vivre ensemble. Prise en compte de l'hétérogénéité des élèves, par une aide aux devoirs dispensée par les enseignants.

## Classe de découverte CM2

Les CM2 en classe de découverte Théâtre à Sauméjan en Gascogne. En lien avec le projet d'école et la liaison CM2 - 6<sup>ème</sup>, ce séjour effectué en début d'année scolaire renforce la cohésion de classe en permettant l'intégration de nouveaux élèves. Les classes de découverte se suivent mais ne se ressemblent pas ! L'année prochaine, place au sauvetage côtier à Seignosse.

## Sorties ski pour les CM

Projet ski alpin : ce projet est destiné aux élèves de CM1 et CM2. Il a pour objectif d'initier à la pratique de cette activité de pleine nature à laquelle peu d'élèves de notre école ont accès. Il permet également de faire découvrir l'environnement naturel spécifique de notre territoire.



## Chorale

Echauffement corporel, chants, rythmes, écoutes musicales, projet qui se finalise chaque année par une représentation au Palais des congrès.



## S'ouvrir à la culture et au sport

Classe de découverte (CM2), sorties ski (CM), vélo (CP), Cross des écoles, chorale, ateliers de littérature, découverte de la culture occitane (Mainats)...



## Projet vélo pour les CP, 15 jours de vélo à l'école

Ateliers pour développer la maîtrise de son vélo, aborder de manière concrète une initiation au code de la route, sensibiliser les élèves aux dangers.



## Ateliers de littérature

Travail autour d'un thème, d'un auteur, d'un illustrateur, de parodies, de différentes versions de contes pour acquérir une culture commune et développer le plaisir de lire. Rencontre avec des auteurs au Mai du livre (CM).



## Eveil artistique inter-disciplinaire

Exposition des productions des élèves au château ou au Palais des congrès.



## Projet inter-générationnel

Le Lapacca sur le chemin de l'école d'autrefois avec les résidents de Labastide.



## Initiation à la culture occitane



## Observer, manipuler, découvrir, apprendre Mathématiques par le jeu et la manipulation

Les ateliers du cuisine pour les CP qui permettent de faire du lien entre la lecture, les mathématiques et des activités pratiques.



## Des récréations aménagées : espace / temps

Les élèves de cycle 2 et cycle 3 sortent de manière décalée afin que chaque enfant trouve son rythme et son espace. De nombreux jeux sont à leur disposition : jeux de ballons, marelles, cordes à sauter, quilles, toboggan, jeux logiques, parcours au sol...



## Lien étroit avec le péri-scolaire



Décorations



Fresque mur



Marché de Noël



Coin nature



Carnaval

## Sortie Socoa pour les élèves de CM2 lors de la dernière semaine de septembre

Classe découverte autour d'objectifs principaux : s'initier à la voile, notions de météorologie.



# SUITES ACTIVITES DES ECOLES PRIMAIRES

## Adé, St-Pé, Poueyferré, Loubajac, Ossen, Lézignan

- Voici un florilège d'activités permettant de s'assurer de la qualité des apprentissages et des acquis, avec une prise en compte des élèves à besoins éducatifs particuliers.
- S'assurer de la cohérence et de la continuité éducative avec des actions menées conjointement avec le périscolaire.



Nettoyage des berges du gave par les élèves du RPI Loubajac/Poueyferré

### Nettoyage des berges du gave

La première action conduite a été la participation de tous les élèves du RPI au nettoyage de la nature le vendredi 25 septembre, puis prolongé par des activités autour du tri des déchets en lien avec le périscolaire.



Sortie VTT bien méritée après le nettoyage des berges du gave.

### Danses traditionnelles

Cycle "danses traditionnelles" : cocktail de danses collectives et danses en couple. Les élèves de CE2/CM1 ont donc dansé à la salle des fêtes tous les vendredis après-midi. Ils ont donné un spectacle le jeudi 30 mars à 20 h 30 à la salle des fêtes de Loubajac. Liste des danses : le soleil, le pas de loup, le cercle circassien, la danse des bâtons, la scottish, le saut du lapin, la cochinchine, la chapeloise, le galop gascon.



Collecte végétale sur la dune fixée (Ile d'Oléron)

### 2017 - 2018 Rallye Maths

Une fois de plus, ce projet triennal qui mobilise beaucoup les 2 classes ont participé aux trois manches du rallye-maths. Les élèves de CE2 ont progressé au fil des 3 manches. Les 8 élèves de CM1 de M. Carry ont participé au rallye-maths cycle 3 avec les élèves de M<sup>me</sup> Cassouet. Après avoir obtenu le maximum de points à l'issue des trois manches de recherche acharnée, les 30 élèves de CM1 et CM2 ont obtenu leur billet pour la finale académique du Rallye-Maths. Belle récompense pour nos élèves de cycle 3 ! Et c'est d'autant plus motivant pour les CE2 ! Alors le vendredi 8 juin, le lendemain du cross, c'est très tôt le

### Projet Education au Développement Durable : biodiversité

Suite du travail sur la biodiversité : mise en place du projet de comptage et d'identification des vers de terre dans le cadre de Vigie Nature Ecole. Entraînement à l'identification des espèces au moyen d'une clé de détermination et par l'intermédiaire de quiz d'entraînement. Appropriation du protocole d'expérience. La mise en œuvre sur le terrain a eu lieu avant les vacances de printemps sur un terrain proche de l'école.



3 groupes de comptage périmètre d'expérience arrosage préalable à la moutarde

### Classe de découverte sur l'île d'Oléron

Une fois de plus, ce projet triennal qui mobilise beaucoup d'énergie et de temps aura été à la hauteur de nos attentes. Hormis la visite du port de pêche de la Cotinière faite sous la pluie mais qui nous a néanmoins mis dans les conditions des marins pêcheurs, le temps était très agréable et nous a permis de réaliser toutes les activités prévues :

- Arrêt avant de franchir le pont pour le voir par en-dessous et voir aussi le Fort Louvois.
- Visite des derniers marais salants.

- Visite du phare de Chassiron, de son musée et des falaises de la pointe.
- Visite de la citadelle Vauban du Château d'Oléron sous forme d'un jeu de piste.
- Visite du port de pêche de la Cotinière.
- Pêche à pied sur l'estran rocheux de l'Ecuissière (au son de l'accordéon !)
- Randonnée pédestre dans les bois de pin, sur la dune et en haut de plage le long de la laisse de mer.
- Visite du port ostréicole du Château d'Oléron.
- Le soir, nous avons organisé 3 veillées : chants et contes sur la plage / danses traditionnelles et conte / jeux et conte.



Les élèves de CM1/CM2 devant l'université Paul Sabatier avant les épreuves de la finale régionale.

Un défi inoubliable ! Merci à l'APE qui a financé le transport que nous avons partagé avec une classe de l'école de Bordères-sur-l'Echez. Les élèves de CE2, restés à l'école, ont aussi fait beaucoup de mathématiques et ont pu suivre les différentes étapes de la journée de leurs camarades.

### Parcours de lecture

Nous nous sommes inscrits aux Incorruptibles, association dont le but est de promouvoir la lecture. Elle propose 6 à 8 livres par classe que chaque enfant doit lire pour pouvoir ensuite voter pour son livre préféré. Le but est aussi le plaisir de partager ses lectures en famille alors bonne lecture à tous, petits et grands !

### Projet Education au Développement Durable : Biodiversité

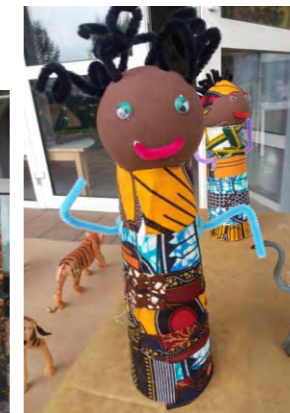
Nous avons démarré un projet en partenariat avec le Symat (Syndicat mixte de collecte des déchets) autour de la thématique des déchets :

Pourquoi y a-t-il un problème avec les déchets ? Comment trier ? Comment sont traités les déchets du bac jaune ? Nous avons eu 2 interventions en classe avec des traces écrites sur un livret. Après avoir mis en place une expérience autour de la reconnaissance optique des déchets recyclables, les 2 classes ont visité séparément le centre de tri de Capvern les 28 et 29 mars. Les problématiques étaient les suivantes : Comment recycler les déchets organiques ? Comment réduire nos déchets ? Comment traiter les déchets de la poubelle « noire ».



Au centre de tri de Capvern

Les rapaces qui nous entourent, une belle maquette réalisée. Et il vole !



### Vigie Nature Ecole

Pour la 3<sup>ème</sup> année consécutive, les élèves de M. Carry ont participé aux actions de comptage organisées par Vigie-Nature Ecole en lien avec les organismes scientifiques. Il s'agissait de mesurer la diversité des espèces. Nous avons compté et identifié les limaces et les escargots fréquentant l'école et ses abords. Pour cela, nous avons constitué 5 groupes et posé 5 planches de bois dans des lieux et positions différentes. Nous nous sommes entraînés à l'identification des espèces au moyen de quizz et en utilisant une clé de détermination. Nous avons fait un 1<sup>er</sup> relevé en mars.

### Parcours culturel : Carnaval de Venise... dans les rues de Loubajac

Le vendredi 22 mars, l'école de Loubajac profite d'une très belle journée de printemps pour défiler dans les rues du village. Les élèves ont pris soin d'en avertir les habitants en distribuant des affichettes dans les boîtes aux lettres. Le thème retenu est le Carnaval de Venise, autant dire que les masques et les costumes se doivent d'être particulièrement colorés et brillants. En début d'après-midi, l'heure est à la mise en place des masques et des accessoires. Vite, une dernière photo (pas besoin ici de faire son plus beau sourire, les visages sont totalement masqués !) car il est temps de commencer la déambulation dans le village sur un petit air de musique ! Les 43 élèves de CE2, CM1, CM2 défilent joyeusement, accompagnés d'une quinzaine de parents. Tous ces joyeux petits troubadours sont heureux de s'arrêter de temps à autre pour savourer quelques bonbons, boissons ou gâteaux glanés au passage. Sur la départementale, les enfants raffolent des nombreux coups de klaxon des automobilistes qui semblent apprécier l'ambiance colorée du défilé. Oui, une bien belle après-midi, très chaude même sous les masques, qui a mérité un petit goûter en rentrant à l'école. A l'année prochaine... peut-être.



• Il faut encourager et répondre aux invitations de répétitions, de spectacles, de projets, vous y découvrirez plein de richesses, de talents qui se révèlent dans le spectacle et dans les créations.



# SE DEPASSER GRANDIR DECOUVRIR

**Le cross des écoles, moment sportif fort pour les écoles privées et publiques**  
**C'est la seule pratique qui regroupe tous les élèves,**  
**moment de fête très attendu**



avant la course



pendant la course



Des directeurs et enseignants contents

après la course,  
la remise des prix



- Le plaisir de dépasser ses limites sportives, de grandir, se sublimer, joie spontanée, communication.
- Apprendre à suivre des règles, accepter la discipline, l'exigence d'un groupe. Tout cela contribue à une meilleure vie en société.



Initiation hand-ball



Sortie Socoa, s'initier à la voile notions de météorologie



En route vers la Patinoire



Course de voile le long des côtes de Socoa

## Ski de fond

Cette année, le cycle d'apprentissage ski de fond a été réduit à 2 sorties seulement.

Il a fallu attendre le 12 février pour effectuer notre 1<sup>ère</sup> sortie. Une 2<sup>ème</sup> et dernière sortie a eu lieu la semaine suivante, le 19 février. Cependant, nous avons pu skier dans de très bonnes conditions.

Malgré l'absence de nombreux élèves pendant la période d'« épidémies » de grippe et de gastro.

Nous tenons tout particulièrement à remercier les parents Céline CASTAING (qui a repassé l'agrément cette année), Cédric CARRERE, Sébastien BAUER, Frédéric FORIO ainsi que les animateurs Sabrina BOYA et Valentin CASTEROT de nous avoir accompagnés, et pour leur efficacité.

Merci au SIMAJE de s'être arrangé pour que les animateurs soient présents.



Un groupe de CE2, CM1, CM2 de l'école de Loubajac à la station du Val d'Azun



- Profiter de l'école pour découvrir, et pratiquer des activités nouvelles pour mieux s'épanouir, se connaître, se construire.
- Le sport est complémentaire aux savoirs, il contribue à l'harmonie de la personne.

# EVEILLER LES TALENTS... CREER



## Les horaires

●●● **lundi, mardi, jeudi, vendredi**

7h30-8h35: temps d'accueil périscolaire

8h35-8h45: accueil par les enseignants  
8h45-12h00: classe

12h00-13h20: restauration scolaire

13h20-13h30: accueil par les enseignants

13h30-16h15: classe

16h15-18h30: temps d'accueil périscolaire



Dès 7 h 30 et jusqu'à 18 h 30, nos agents sont aux entrées pour accueillir vos enfants et les prendre en charge, les préparer à bien suivre les cours.

● Une multitude de projets menés tout au long de l'année, faisant découvrir les richesses locales, tant au niveau du Patrimoine, de la culture, de la nature... Suivons-les d'école en école pour apprécier la richesse et la diversité des projets.

## C'est quoi une journée périscolaire ?

**Le matin, c'est relax... nous imaginons...**



**Le midi, nous nous régaloons...**



**Après manger, nous nous amusons, nous dessinons...**



**Sans oublier, la répétition du flashmob du carnaval**



● Le temps passé à faire naître, créer un spectacle, est un temps magique où chacun a sa place en fonction de ses talents, son rôle indispensable à la réussite finale. Un spectacle, un projet fait émerger des liens de camaraderie, de confiance.  
● A cela s'ajoutent la joie et la fierté d'avoir fait. C'est cela un projet et l'équipe qui naît avec.  
● Apprendre à suivre des règles, accepter la discipline, l'exigence d'un groupe.  
Tout cela contribue à une meilleure vie en société.

Avant de partir pour des vacances bien méritées, les enfants de l'accueil de loisirs de Loubajac ont présenté leur pièce de théâtre intitulée "Harcèlement entre amis" à la salle des fêtes du village, pièce qui fait partie d'un projet sur l'ensemble de l'année à Poueyferré et à Loubajac, et qui a pour thème le harcèlement scolaire et périscolaire. Nous parlons bien de leur création, car les enfants ont été jusqu'à écrire eux-mêmes les textes de ce spectacle.



M. Blanquer, Ministre de l'Éducation Nationale et de la Jeunesse a fait de "la lutte contre le harcèlement à l'école un défi majeur". C'est dans cette optique que les équipes d'animation du périscolaire d'Honoré Auzon et du Lapacca ont mis en place un projet intitulé "le pouvoir des maux" qui a pour objectif de sensibiliser les différents acteurs. Cette démarche mobilise enfants, parents, enseignants, animateurs... autour de la prise de conscience des différentes formes de harcèlement dans l'enceinte scolaire. Depuis le début de l'année scolaire, l'équipe d'animation a mis en place plusieurs actions ludiques en direction des enfants. Ces actions menées conjointement sur les deux structures se sont faites par l'approche de l'art musical, théâtral et pictural. Les enfants ont pu s'initier à l'écriture de texte de chanson, à des jeux d'improvisation, à des créations de saynètes. Les enfants ont aussi participé au concours national "Non au Harcèlement" organisé par le ministère de l'Éducation Nationale et de la Jeunesse par la production d'une affiche qui a été présélectionnée au niveau national. Pour valoriser le projet "le pouvoir des maux", les enfants vont se produire sur scène courant juin. Tout au long de l'année, les enfants ont été accompagnés par le groupe musical Kombo Loco, la Compagnie des Improsteurs et pour la conception de l'affiche par l'imprimerie Augé.



**Accueil Périscolaire Lannedarré**

**La fête de l'été - vendredi 21 juin 2019**

Toute l'équipe d'animation et les enfants ont invité les familles vendredi 21 juin, à partir de 16h30 et jusqu'à 18h, à découvrir leur univers du périscolaire 2018-2019.

Un petit livret les a guidé tout au long de l'exposition.

Ils ont pu découvrir en images les projets menés durant l'année (sur l'alimentation et le gaspillage alimentaire, le jardin et le compost, l'aménagement des temps calmes-relaxation et gym douce, la sécurité routière et les risques au quotidien...), jouer en famille (kim odeur, jeux sur le compost, sur les familles d'aliments, jeux en bois...) et partager un goûter.

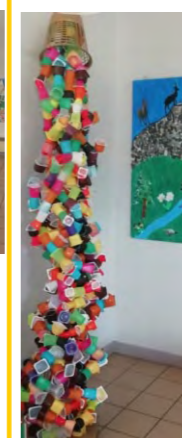
Les enfants se sont investis avec beaucoup d'intérêt tout au long de cette année et l'équipe du périscolaire a été ravie d'avoir partagé tous ces bons moments avec eux...



L'équipe d'animation

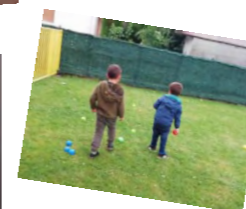


Kim odeur



Une poubelle qui rêvait d'être une princesse

Œuvre artistique réalisée à partir de plastique de récupération avec l'intervention d'Alain-Jacques Lévrier-Mussat



**TE LAISSE PAS FAIRE ET DIS STOP!**



**NON AU HARCELEMENT**

**APPELLE le 3020** Service & appel gratuits

[www.nonauharcèlement.education.gouv.fr](http://www.nonauharcèlement.education.gouv.fr)

● Il faut encourager et répondre positivement aux invitations de répétition, de spectacle de projets, vous y découvrirez plein de richesses, de talents qui se révèlent dans le spectacle et dans les créations.





## PLAN MERCREDI ACCUEIL DE LOISIRS DE POUYFERRÉ

Au cours des mois de janvier et février, les enfants de l'accueil de loisirs de Pouyferrière, âgés de 3 à 13 ans, ont pu participer à divers projets. Comme vous allez le voir, il y en a eu pour tous les goûts et chacun a pu s'y retrouver avec beaucoup de plaisir.

Le mercredi, le temps de vacances, nous accueillons aussi vos enfants. Des temps riches et ludiques où vos enfants se détendent, découvrent et réussissent. Cette année, le plan mercredi s'est déroulé à Pouyferrière.



**Sylvia SAGGESI**, praticienne bien-être, a proposé des exercices sur la respiration, l'imagination, la visualisation, l'apprentissage à être sereins, en paix...avec les plus petits.



Sortie **SKI** à Hautacam, super journée !



Nous avons aussi été à la **piscine** municipale nous éclater !



La **Croix Rouge** est venue initier les plus grands aux gestes qui sauvent.



**Sabine INDURAIN**, diététicienne, est venue proposer aux enfants deux ateliers sur les sucres et graisses cachées et sur l'équilibre alimentaire et la santé.

**Jean-Marc LEZIN**, intervenant musique du « Camion Rouge », a fait découvrir et manipuler aux enfants tout un tas d'instruments peu communs.



Les enfants ont également rendu visite à la caserne des **pompiers** de Lourdes.



Dans le cadre de l'accueil de loisirs du mercredi de Pouyferrière, les enfants de moins de 6 ans ont pu profiter de cette période pascale pour aller visiter la confiserie des gaves à Lourdes. Ils ont ainsi pu voir comment Alain Bourdet confectionnait ses délicieux bonbons au miel et en ont profité pour goûter ses délices ! N'hésitez pas à lui rendre visite !

## Articles de presse vacances de février

Lors des dernières vacances d'Hiver, le Syndicat Intercommunal Multi Accueil Jeunesse Ecole (SIMAJE) a mis en place deux accueils de Loisirs :

- Maternel, sur le site du Lapacca Maternel
- Primaire, sur le site d'Honoré Auzon

Afin de réellement coller le plus possible aux besoins et aux caractéristiques des enfants, le fonctionnement même de ces structures a été modifié, de manière à offrir des repères spatiaux et affectifs stables, aux enfants et aux familles. Comme à chaque fois les projets pédagogiques de ces deux structures ont été élaborés avec les équipes, en tenant compte de la spécificité des publics accueillis.

Au menu, sur ces vacances :

Sur l'Accueil de Loisirs Maternel, les enfants ont pu vivre des projets autour de l'acquisition de l'Autonomie, de la Motricité, de l'Expérimentation, tandis que leurs aînés sur Honoré Auzon vivaient des expériences de vie de groupes, et des projets autour du Vivre ensemble, de la Coopération, du Patrimoine local, du « Plaisir » d'être en vacances, le tout saupoudré d'activités physiques et sportives mises en place par les Educateurs Sportifs, au sein du Module Sport. Cela a donc donné lieu à la mise en place d'activités diverses, variées, adaptées aux enfants, et à la mise en place d'un projet d'initiation à la danse contemporaine, faisant le lien entre les deux structures. Lors de ce dernier, les enfants du Lapacca Maternel et d'Honoré Auzon, ont pu, en petits groupes et sous l'œil bienveillant de Mathilde Rispal, professeur d'EPS, apprendre à « se connaître » et à « faire ensemble » au travers de la danse.

La mise en place des temps extrascolaires se fait grâce aux animateurs, aux responsables de structures permanents du SIMAJE, aux agents de restauration et d'entretien qui travaillent à l'année, au sein des différentes structures périscolaires. Tous travaillent ensemble pour faire en sorte que les Accueils de Loisirs soient des lieux de plaisir, certes, mais aussi des lieux d'apprentissage, au service des enfants.



Explication aux familles lors de l'après-midi portes ouvertes du projet, sur le Lapacca Maternel



Atelier « Apéritif collectif » à base de légumes et « escape Game » avec Co&Zion sur Honoré Auzon



## Articles de presse vacances de printemps 2019 « Quand le local est une Ressource... »

Du 23 Avril au 03 mai, le Syndicat Intercommunal Multi-Accueil Jeunesse Ecoles du Pays de Lourdes a mis en place trois Accueils de Loisirs, à savoir :

- A l'école d'Adé : Pour les enfants de 3 à 13 ans.
- A l'école d'Honoré Auzon : Pour les enfants de 6 à 13 ans.
- A l'école du Lapacca Maternel : Pour les enfants de 2 à 5 ans.

Sur les huit jours de fonctionnement, l'ensemble des équipes a eu à loisirs de proposer aux enfants des projets divers et variés : Sur Adé, l'équipe pédagogique a déroulé un projet basé autour de la Culture Locale et de « Comment c'était avant » et a mis en place des animations autour de la pâtisserie locale, de la culture occitane, la pratique de la langue, du chant. C'est ainsi que de multiples partenariats se sont créés avec : l'Association PARLEM pour une initiation aux danses, M<sup>me</sup> Nadeta Carita quant à la proposition de contes, M. Laqueyre pour la fabrication de gâ-

teau à la broche, la chorale d'Adé qui a proposé des chansons du coin, et les habitants du village qui sont les premières ressources locales.

Sur Honoré Auzon, les animateurs ont proposé des projets d'animation pour chaque groupe d'âge : Autour du « Jardinage » pour les plus jeunes, « Acteur/Réalisateur » pour les 7 ans, « Jumanji » pour les 8 ans, et « Café-Théâtre » pour les plus grands. Ces projets d'animations ont permis de travailler les axes pédagogiques définis par l'équipe : A savoir « le Vivre ensemble par la Coopération », La « Connaissance des Ressources Locales », la notion « d'Enfants Acteurs de ses Loisirs », ainsi que la notion de « Plaisir d'être en vacances ». Ils ont été l'occasion de tisser du lien avec l'Association des Jardins Partagés de Lourdes, Les Services des Ateliers, Les Serres Municipales, l'Office du Tourisme de Lourdes, Le SIVU du Pibeste pour l'organisation de ballades, les commerçants Lourdais et la Pizzeria « le Basilic » en particulier. Sur le Lapacca maternel, les équipes ont eu à loisirs de proposer des animations autour

de deux projets : « Les petits jardiniers » et « L'eau dans tous ses états ». Ces projets ont nécessité la création de partenariats et d'interventions divers : Des Serres Municipales, de l'entreprise Portau, du Centre Permanent d'Initiative à l'Environnement (CPIE), ainsi que M. Dusserm Sylvain, qui est intervenu pour proposer des temps calmes autour de la découverte du Qi Gong, et pour laquelle les enfants ont été très réceptifs.

Le travail des équipes de terrain, Animateurs, Directeurs, Agents Techniques est à saluer car bien plus qu'un simple service de garde d'enfants, ils font que ces Accueils de Loisirs sont des lieux Educatifs, d'Apprentissage de la Vie en Collectivité. Ils font vivre et savent mobiliser les ressources du territoire pour faire vivre des expériences intéressantes et ludiques aux enfants : Chapeau bas les artistes !!!

Faire confiance au jeune, le guider, le stimuler, ce sont les clés de la réussite.

# LA PETITE ENFANCE

● La petite enfance est une compétence portée par le SIMAJE.  
Du Ram (Relais Assistants Maternels) aux structures d'accueil, l'année 2018-2019 a été riche de nouveautés (déménagement, restauration, constructions, inauguration...) la petite enfance bouge.



## Relais Assistants Maternels (Ram) "La Ronde des Doudous"

Il a une mission d'information tant en direction des familles que des professionnels de la Petite Enfance. Il renseigne les parents sur tous les modes d'accueil petite enfance et la liste des assistants maternels agréés.

Le Relais participe à la professionnalisation des assistants maternels.

Il propose aussi aux assistants maternels trois animations collectives hebdomadaires pour favoriser la socialisation et l'éveil des enfants (ateliers d'exploration, sorties, spectacles, intervenants extérieurs).

Le Relais s'inscrit dans une dynamique partenariale avec la Résidence Labastide, la micro-crèche de Jarret, la médiathèque de Lourdes et la Maison de la Solidarité.

Le SIMAJE porte le projet de construction de locaux propres au Ram au sein des anciens locaux du Centre Médico Scolaire à Lourdes, les travaux s'achèveront en fin d'année 2019.

**CONTACTS**  
**Relais Assistants Maternels**  
**"La Ronde des Doudous"**  
**1 rue Francis Jammes**  
**65100 Lourdes.**  
**Tél. : 05 62 42 71 65**

## Le Multi Accueil 25 places La Souris Verte



Ouverture de ses nouveaux locaux au public le jeudi 13 juin 2019, locaux financés et appartenant au SIMAJE.

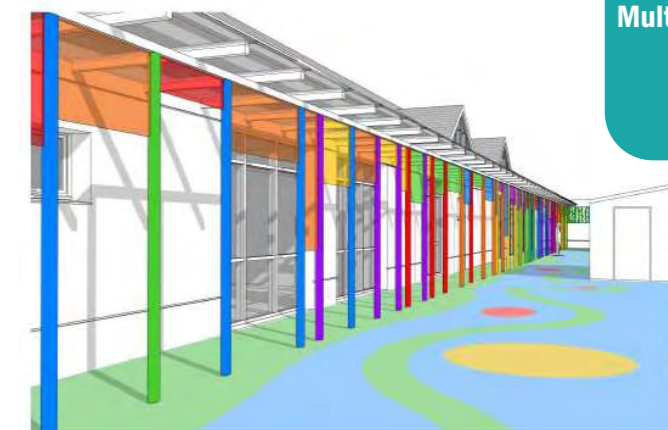
Le multi accueil a une capacité d'accueil de 25 places. Ces nouveaux locaux ont permis la hausse de l'agrément d'accueil passant de 22 à 25 places. Cette nouvelle structure permettra donc :

- d'accueillir 25 enfants de 3 mois à 3 ans ;
- de conserver la convivialité et l'identité du groupe par sa forte relation aux familles, tout en respectant la mobilité et flexibilité du groupe ;
- de répondre à un accueil régulier, un accueil occasionnel et un accueil d'urgence ;
- de répondre aux normes de sécurité et d'hygiène.

**CONTACTS**  
**Multi accueil La Souris Verte**  
**28 rue du Pibeste**  
**65100 LOURDES**  
**Tél. : 05 62 42 17 97**

## Le Multi Accueil 60 places Saint Vincent de Paul

Un projet de reconstruction du multi accueil 60 places a été lancé par le SIMAJE, le démarrage des travaux est prévu pour la fin d'année 2019. Les nouveaux locaux seront situés 1 rue du Tydos à Lourdes.



**CONTACTS**  
**Multi accueil Saint Vincent de Paul**  
**25 Rue des Pyrénées**  
**65100 LOURDES**  
**Tél. : 05 62 94 13 46**



Le multi accueil a une capacité d'accueil de 54 places. Ces nouveaux locaux permettront la hausse de l'agrément d'accueil passant de 54 à 60 places.

A ce jour, le multi accueil est géré par le centre hospitalier de Tarbes-Lourdes ; toutefois, une fois les locaux reconstruits, le SIMAJE portera cette structure.

# LA RESTAURATION SCOLAIRE

● Bien manger à l'école ne repose pas seulement sur la qualité des produits, il faut aussi veiller à la convivialité des repas et reconnecter les enfants au vivant et à la terre pour qu'ils apprécient mieux les produits. Une approche globale mise en œuvre au SIMAJE avec la visite d'exploitations.

## Le Service de restauration

● Une cuisine centrale sur le site du collège lycée de Sarsan en régie en convention avec le Conseil Départemental.

95145 repas/an en 2006 (uniquement pour les repas scolaires)

115 699 repas/an en 2017 (scolaire et extrascolaire)

● 12 restaurants satellites en temps scolaire

● 10 restaurants satellites en temps extra scolaire

→ Portage en liaison chaude

## La restauration scolaire

Les repas servis à vos enfants sont élaborés par les cuisiniers du SIMAJE. Ils sont fabriqués à la cuisine centrale de Sarsan qui est louée par le SIMAJE au Conseil Départemental. Ils sont transportés dans les écoles et les accueils de loisirs en liaison chaude par nos agents. En moyenne 750 repas sont servis chaque jour. Le coût d'un repas (fabriqué, livré et servi) est de 7,26 € pour le SIMAJE.

<b>7.26 €</b>	<b>Coût repas SIMAJE</b>	<b>Coût moyen repas Région Occitanie 8 €</b>
4.50 €	Personnel (de cuisine et de service)	4€
1.82 €	Aliments	2 €
0.94 €	Fonctionnement (location cuisine, matériel etc...)	2 €

Le service restauration du SIMAJE a élaboré un marché public de fournitures de denrées alimentaires permettant un approvisionnement en produits locaux et Bio.

A ce jour 80 % de la viande issue des filières bovines, ovines et porcines et 30% des fruits et légumes frais servis dans nos restaurants scolaires sont d'origine locale (Hautes Pyrénées et départements limitrophes).

Un logo a été intégré aux menus afin d'identifier ces produits et un historique de l'approvisionnement est disponible sur le site [www.lourdes.fr](http://www.lourdes.fr) à la rubrique « restauration scolaire ».



## La cuisine centrale

L'équipe de la cuisine centrale est composée de 8 personnes : 1 chef de cuisine, 1 second de cuisine, 1 cuisinier, 1 aide cuisinier, 1 magasinier, 1 plongeur et 2 agents de restauration chargés du conditionnement. Cette équipe fabrique les repas pour les écoles et les accueils de loisirs du SIMAJE tout au long de l'année.

Le SIMAJE a confié la prestation de construction de plans alimentaires à une diététicienne afin d'appliquer les recommandations du GEMRCN (Groupement d'Etude des Marchés en Restauration Collective et de Nutrition).

Elle participe également à l'élaboration des menus en étroite collaboration avec le chef de cuisine.



## Les restaurants satellites

Chaque école possède son propre restaurant scolaire. Les écoles élémentaires du Lapacca et Honoré Auzon disposent d'un self (choix de 2 entrées et de 2 desserts).

27 agents sont répartis sur les 12 restaurants scolaires. Ils réceptionnent et distribuent les repas dans les règles de l'art culinaire et d'hygiène de la restauration. Ils sont aussi en charge de l'hygiène des locaux scolaires. M. Jean-Paul SAGOT est en charge de l'ensemble des agents de la restauration et de l'hygiène des locaux au sein du SIMAJE.

Les agents de restauration en collaboration avec les ATSEM et les animateurs du périscolaires participent à l'accueil et à l'éveil au goût de vos enfants.



Poueyferré



Ossen

		<b>MENUS RESTAURATION SCOLAIRE ET ALSH</b>				
		<i>Semaine du 24 au 28 juin 2019</i>				
		ECOLE MATERNELLE ET RURALES				
		LUNDI 24	MARDI 25	MERCREDI 26 ALSH	JEUDI 27	VENDREDI 28
ENTREE		Céleri rémoulade au curry (3-9-10-12)	Pâté de campagne / cornichon (1-6-7-10)	Salade de riz (mimolette, poivron, mais) (10-12)	Melon	Salade de tomates (10-12)
PLAT DU JOUR		Gigot d'agneau au jus et ail (3-9)	Emincé de dinde sauce forestière (1-3-7-9-12)	Boulette de bœuf sauce suédoise (1-7)	Colin au cour bouillon normande (1-2-4-7-12)	Roti de porc au jus (3-9)
		Pomme boulangère (3-9)	Chou fleur brisé et emmental râpé (7)	Purée de brocolis (7)	Coquille (1-7)	Blé pilaf (7)
DESSERT		Yaourt fermier aux fruits (7)	Fromage: Coulommiers (7) Fruit de saison	Paris Brest (1-3-6-7-8) Gâteau: Gaufre & confiture (1-3-6)	Gélifié vanille (7)	Fromage: Gouda (7) Eclair au chocolat (1-3-6-7)

**ALLERGENES PRESENTS DANS NOS**

(1) Gluten	(5) Arachides	(9) Cèleri	(13) Lupins
(2) Crustacés	(6) Soja	(10) Moutarde	(14) Mollusques
(3) Œuf	(7) Lait	(11) Sésame	
(4) Poisson	(8) Fruits à coque	(12) Anhydride sulfureux et sulfites	

**[SOUS RESERVE DE MODIFICATIONS]**

Les repas sont élaborés par les cuisiniers du SIMAJE à la cuisine centrale de Sarsan avec le concours d'une diététicienne et transportés dans les écoles par liaison chaude



Darrespouey



## Investissements

Le SIMAJE possède un patrimoine riche et diversifié avec des styles et architectures divers, correspondant à des époques différentes.

Un programme très important a été réalisé afin d'effectuer la rénovation de l'ensemble de nos bâtiments, aux normes actuelles de sécurité, d'économie d'énergie, d'accessibilité.

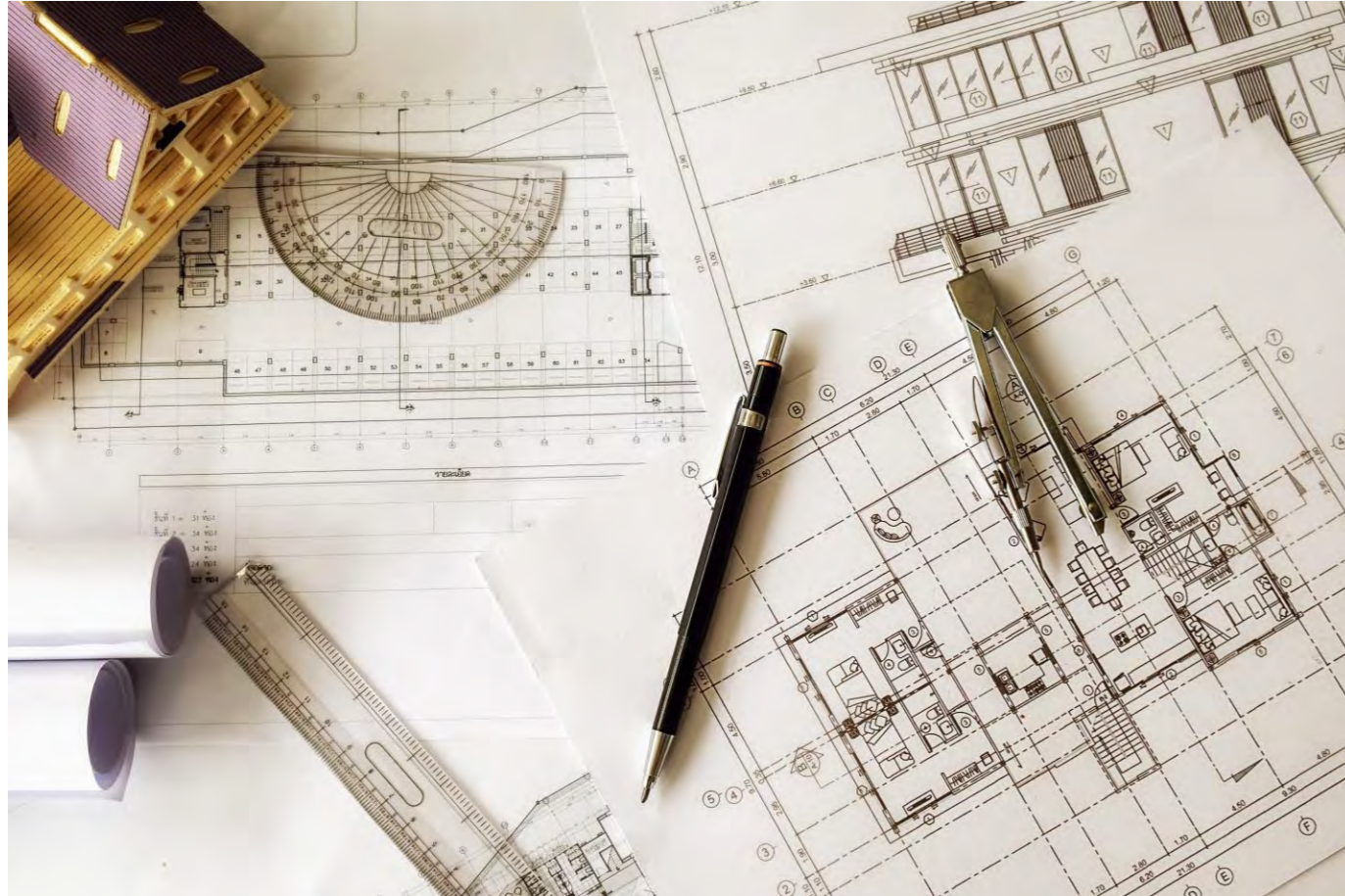
Du sol au plafond, en passant par les chaufferies, salles de classes, cours de récréation, c'est une moyenne de 2 millions d'euros par an qui y sont consacrés.

Travail ne s'effectuant que sur les grandes vacances. Ainsi, tous les ans, 2 ou 3 établissements sont rénovés.

Pour autant, l'entretien courant continue de s'effectuer :

1 équipe renforcée y veille et le SIMAJE y consacre une moyenne de 500 000 euros par an.

Tout cela fait du SIMAJE une force économique du territoire, c'est plusieurs entreprises locales qui en bénéficient.



## Etablissements scolaires

### Etablissements publics

#### Ecoles maternelles

##### MATERNELLE DU LAPACCA

✉ 50, rue de Langelles  
65100 LOURDES

☎ 05.62.94.13.33 ou 09.67.37.13.33  
Mail : ce.0650638R@ac-toulouse.fr

##### MATERNELLE DE L'OPHITE

✉ 2, boulevard d'Espagne  
65100 LOURDES

☎ 05.62.94.24.35 ou 09.67.43.24.35  
Mail : ce.0650760y@ac-toulouse.fr

##### MATERNELLE DE LANNEDARRE

✉ 43 A, chemin de Lannedarré  
65100 LOURDES

☎ 05.62.42.30.63  
Mail : ce.0650637P@ac-toulouse.fr

##### MATERNELLE DE DARRESPOUEY

✉ 10 rue Darrespouey  
65100 LOURDES

☎ 05.62.94.20.73 ou 09.67.36.25.55  
Mail : ce.0650639S@ac-toulouse.fr

##### ECOLE PUBLIQUE DE SAINT PE

✉ 19 rue des ahumats  
65270 SAINT PE DE BIGORRE

☎ 05.62.92.86.95 ou 09.67.57.86.95  
Mail : ce.0650764C@ac-toulouse.fr

##### ECOLE DE POUYFERRE

✉ 2 rue des écoles  
65100 POUYFERRE

☎ 05.62.94.78.65 ou 09.67.33.78.46  
Mail : ce.0650352e@ac-toulouse.fr

##### ECOLE d'ADE

Groupe scolaire Donatien ARBERET

✉ 7 rue des Ecoles  
65100 ADE

☎ 05.62.94.90.84 ou 09.63.28.23.21  
Mail : ce.0650327C@ac-toulouse.fr

##### ECOLE DE LEZIGNAN

✉ Village  
65100 LEZIGNAN

☎ 05.62.42.95.49 ou 09.62.02.31.06  
Mail : ce.0650343v@ac-toulouse.fr

##### ECOLE D'OSSEN

✉ 2 Chemin des Marbrières  
65100 OSSEN

☎ 05.62.92.67.66  
Mail : ce.0650349@ac-toulouse.fr

#### Ecoles élémentaires

##### PRIMAIRE DU LAPACCA

✉ 2, rue des Martyrs de la Déportation  
65100 LOURDES

☎ 05.62.94.29.22 ou 09.67.46.30.46  
Mail : ce.0650346y@ac-toulouse.fr

##### PRIMAIRE HONORE AUZON

✉ 17, rue de Langelles  
65100 LOURDES

☎ 05.62.94.22.57 ou 09.60.45.39.32  
Mail : ce.0650345X@ac-toulouse.fr

##### ECOLE PUBLIQUE DE SAINT PE

✉ 4 avenue Sanché  
65270 SAINT PE DE BIGORRE

☎ 05.62.92.86.95 ou 09.67.57.86.95  
Mail : ce.0650764C@ac-toulouse.fr

##### ECOLE DE LOUBAJAC

✉ 2 rue de l'école  
65100 LOUBAJAC

☎ 05.62.94.58.84  
Mail : ce.0650376F@ac-toulouse.fr

##### ECOLE DE POUYFERRE

✉ 2 rue des écoles  
65100 POUYFERRE

☎ 05.62.94.78.65 ou 09.67.33.78.46  
Mail : ce.0650352e@ac-toulouse.fr

##### Ecole d'ADE

Groupe scolaire Donatien ARBERET  
✉ 7 rue des Ecoles  
65100 ADE

☎ 05.62.94.90.84 ou 09.63.28.23.21  
Mail : ce.0650327C@ac-toulouse.fr

##### Ecole de Lézignan

✉ Village  
65100 LEZIGNAN

☎ 05.62.42.95.49 ou 09.62.02.31.06  
Mail : ce.0650343v@ac-toulouse.fr

##### ECOLE D'OSSEN

✉ 2 Chemin des Marbrières  
65100 OSSEN

☎ 05.62.92.67.66  
Mail : ce.0650349@ac-toulouse.fr

### Les services du SIMAJE

Direction : Marielle MENJOU  
Adjointe en charge du scolaire, péri extrascolaire : Sonia FOURNOU  
Adjointe en charge de la petite enfance : Julie CAMACHO  
Service technique, travaux : Eric BOUSQUET  
Service finances, comptabilité : Nicole DELESTAN

Services mutualisés avec la ville de Lourdes :

RH : Virginie VACHER  
Marchés Publics : Michel MARTIN  
Communication : Anne Sophie MOULINIER  
TIC : Annick ORTIZ

Assurances, Juridique, pôle des assemblées : Laura BONNET

Prévention des risques : Karine WALCH

Services techniques de la ville de Lourdes Pole opérationnel : Romain CAPERET

### Etablissements privés

#### ECOLE MATERNELLES

##### MATERNELLE MASSABIELLE

✉ 7, rue de Langelles  
65100 LOURDES

☎ 05.62.94.79.86  
Fax. 05.62.42.26.29  
Mail : ecole.massabielle@gmail.com

##### MATERNELLE DE SOUM

✉ 2, rue des Trois Croix  
65100 LOURDES

☎ 05.62.94.29.48  
Fax. 05.62.94.43.39  
Mail : ecole.soum@gmail.com

##### ECOLE PRIVEE SAINTE ELISABETH

✉ 28 rue du Général de Gaulle  
65270 SAINT PE DE BIGORRE

☎ 05.62.41.81.44  
Mail : ecole-sainte-elisabeth@wanadoo.fr

#### PRIMAIRES

##### PRIMAIRE MASSABIELLE

✉ 7, rue de Langelles  
65100 LOURDES

☎ 05.62.94.32.34  
Fax. 05.62.42.26.29  
Mail : ecole.massabielle@gmail.com

##### PRIMAIRE DE SOUM

✉ 2, rue des Trois Croix  
65100 LOURDES

☎ 05.62.94.29.48  
Fax. 05.62.94.43.39  
Mail : ecole.soum@gmail.com

##### ECOLE PRIVEE SAINTE ELISABETH

✉ 28 rue du Général de Gaulle  
65270 SAINT PE DE BIGORRE

☎ 05.62.41.81.44  
Mail : ecole-sainte-elisabeth@wanadoo.fr

# DE LA CCPL AU SIMAJE

## Présentation du SIMAJE

### Historique de la gestion des compétences scolaires péri extra scolaires et petite enfance

- Au 1<sup>er</sup> juillet 2005, les communes de Lourdes, Adé, Poueyferré Loubajac, Saint-Pé ont transféré la compétence scolaire péri, extra-scolaire à la Communauté de Communes du Pays de Lourdes, créée le 17 décembre 2002.
- Au 1<sup>er</sup> janvier 2014, la Communauté de Communes de la Baronnie des Angles a fusionné avec la CCPL qui a donc assuré la gestion des écoles d'Arcizac et Lézignan.
- Au 1<sup>er</sup> janvier 2017, suite à l'application de la Loi Notre, la Communauté d'Agglomération au titre de la compétence optionnelle a pris en charge les écoles de l'ex CCPL et de l'ex Communauté de Communes de Batsurguère (école d'Ossen).
- Au 31 décembre 2017, la CA TLP a rendu la compétence optionnelle scolaire péri extra-scolaire et petite enfance à chaque commune. Ces dernières ont décidé de maintenir cette compétence en intercommunalité. Les communes de l'ex CCPL et ex CCB ont donc créé le Syndicat Intercommunal

Multi Accueil Jeunesse et Ecoles du Pays de Lourdes. Depuis le 1<sup>er</sup> janvier 2018, Madame la Préfète des Hautes-Pyrénées a autorisé, par arrêté n° 65-2017-12-14-007, la création d'un nouveau syndicat dénommé Syndicat Intercommunal Multi-Accueils, Jeunesse et Ecoles du Pays de LOURDES dit « SIMAJE ».

Ce syndicat est chargé des compétences scolaires périscolaire et extrascolaire et de la compétence d'action sociale d'intérêt communautaire petite enfance restituées par la Communauté d'Agglomération TARBES-LOURDES-PYRENEES aux communes.

Il est composé des communes suivantes : Adé, Arcizac-ez-Angles, Artigues, Aspin-en-Lavedan, Barlest, Bartrès, Bourréac, Escoubès-Pouts, Jarret, Julos, Les Angles, Lézignan, Loubajac, Lourdes, Omex, Ossen, Paréac, Peyrouse, Poueyferré, Saint-Pé-de-Bigorre, Ségus, Sere-Lanso, Viger.

### L'opportunité d'un changement

- Mise en place d'un PEDT en 2014
- Une concertation engagée dans le cadre de la mise en place de l'Aménagement des Nouveaux Rythmes Scolaires :

- ➔ **Changement structurel**
- ➔ **Changement culturel**

### DES ORGANES

#### de concertation

- une commission scolaire péri et extra scolaire  
8 rencontres par an
- des comités partenaires (DDCSPP – CAF – EN)  
3 rencontres par an
- un comité de pilotage du Projet Educatif de Territoire (PEdT)  
1 à 2 rencontres par an
- des comités d'agents  
1 à 2 rencontres par an.

#### de régulation

- Comité de régulation de direction avec les élus référents
- Comité de régulation des responsables de secteur avec la direction  
Une réunion hebdomadaire le vendredi matin
- Une réunion de travail quotidien au sein des équipes sur chaque école
- Deux rencontres par an directeurs d'école, responsables périscolaires.

### Présentation du service

#### Au 1<sup>er</sup> juillet 2005 : 60 agents

- Service administratifs : 5 agents
- 6 ETAPS
- 2 animateurs
- 21 ATSEMS
- 19 adjoints techniques
- 7 agents de restauration

#### 11 écoles publiques

- 4 écoles maternelles sur Lourdes : Ophite, Darrespouey, Lapacca, Lannedarré
- 3 écoles élémentaires sur Lourdes : Anclades, Lapacca, Auzon
- 4 écoles hors Lourdes : Adé, Loubajac, Poueyferré, St-Pé.

#### Au 1<sup>er</sup> septembre 2018 : 111 agents

- Service administratifs : 6 agents - 5 ETAPS
- 2 responsables de secteurs (coordinateurs)
- 10 responsables de structures périscolaires et extrascolaires
- 20 ATSEMS
- 27 adjoints techniques
- 6 agents de restauration
- 35 animateurs

#### 11 écoles publiques

- 3 écoles maternelles sur Lourdes : Ophite, Darrespouey, Lannedarré
- 1 école élémentaire sur Lourdes : Auzon
- 1 école primaire sur Lourdes : Lapacca
- 6 écoles primaires hors Lourdes : Adé, Loubajac, Poueyferré, St-Pé, Lézignan, Ossen.

**Contrats d'association avec les écoles privées (2 sur Lourdes, 1 à St-Pé-de-Bigorre).**

### Les structures péri, extra scolaires et sportives sur le temps scolaire

#### Des accueils de loisirs sans hébergement :

- 4 périscolaires déclarés sur tous les temps : Adé, Loubajac, Poueyferré, Lézignan
- 8 périscolaires non déclarés sur les 6 écoles de Lourdes + Ossen + St-Pé
- 1 accueil en périscolaire le mercredi
- 3 accueils en extrascolaire printemps
- 2 accueils en extrascolaire hiver
- 2 accueils en extrascolaire été (dont deux à caractère sportif)
- 2 accueils en extrascolaire Toussaint

#### Un contrat Enfance Jeunesse signé sur le territoire

#### Accompagnement des activités physiques et sportives dans le cadre scolaire pour les élémentaires par les 5 éducateurs sportifs communautaires (ETAPS) :

- Au 1<sup>er</sup> juillet 2005 : uniquement sur ex CCPL :
- 11 écoles publiques et 4 écoles privées
- A ce jour : sur le SIMAJE :
- 11 écoles publiques et 3 écoles privées.

